



# 旺苍县三江高山有机绿茶发展片区燎原片区村级规划（2021-2035年）

区位分析图

## （一）交通区位

燎原片区距县城70公里，车程约90分钟。

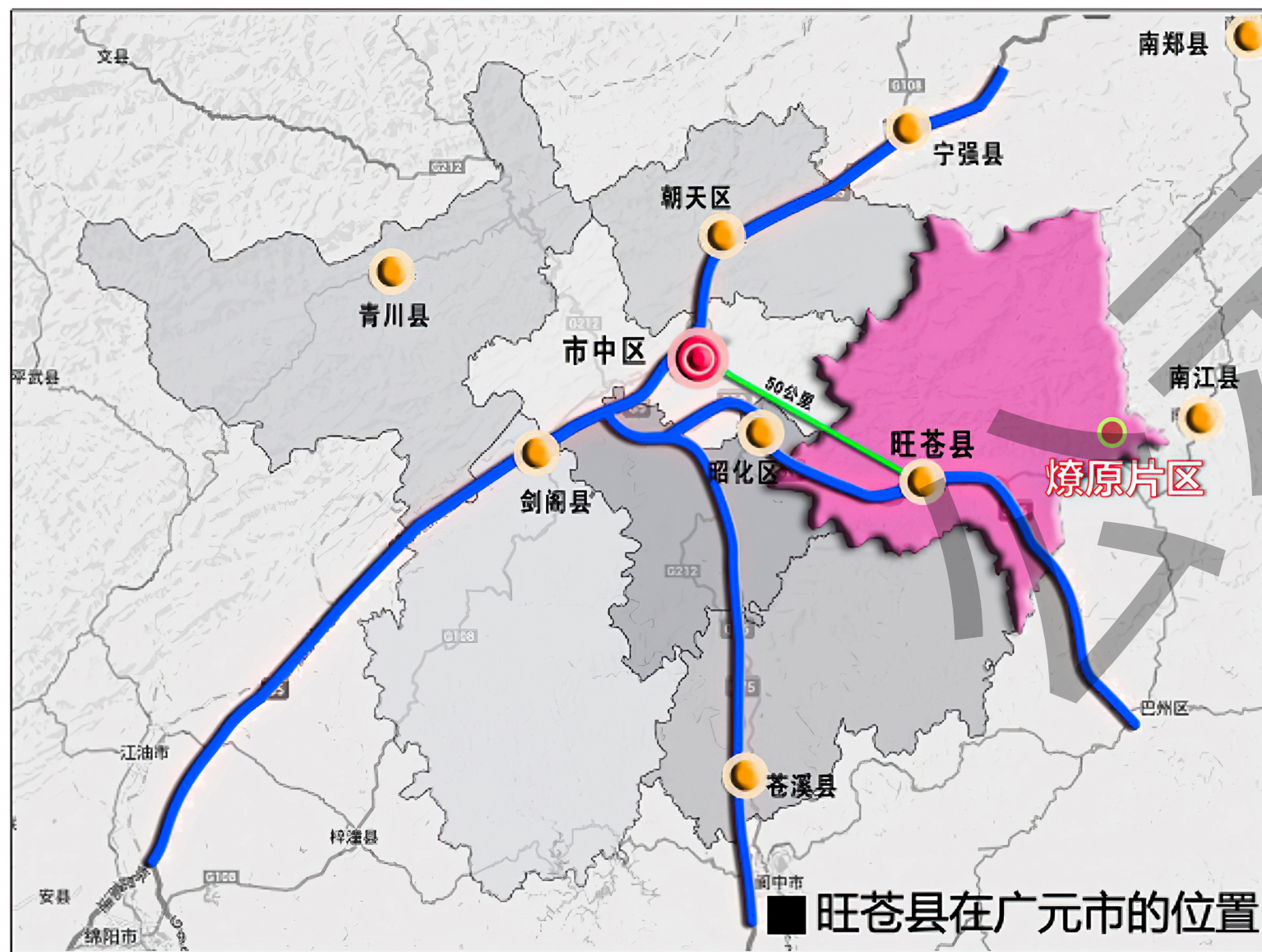
距离南江县城37公里，车程约53分钟。

预计未来南盐高速修建完成后，距离南盐高速下道口2km，交通更为便捷通达。

## （二）地理区位

大德镇位于旺苍县境内东部。西靠五权镇、金溪镇，东、南、北与南江县接壤，属旺苍东大门。

燎原片区位于大德镇东北部，共辖燎原、星火、增产3个村。片区总面积34.67平方公里。

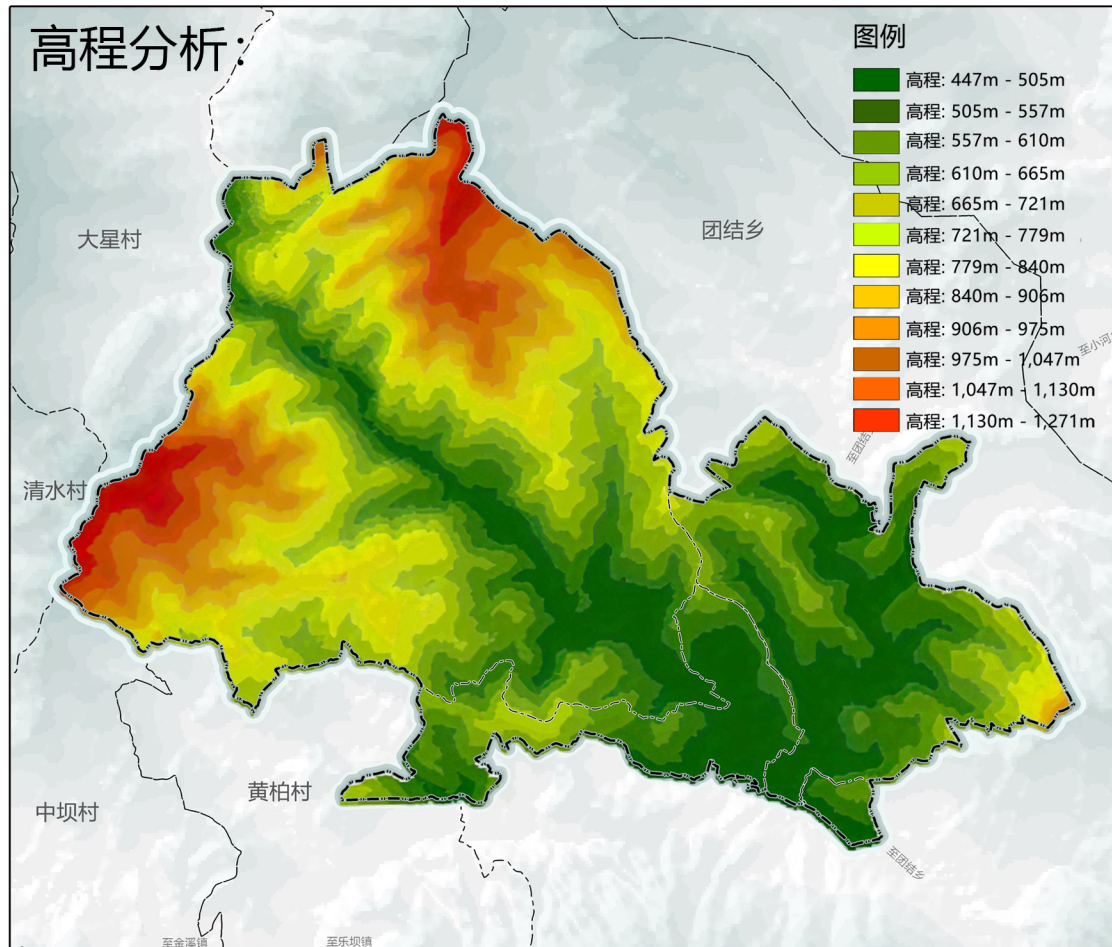




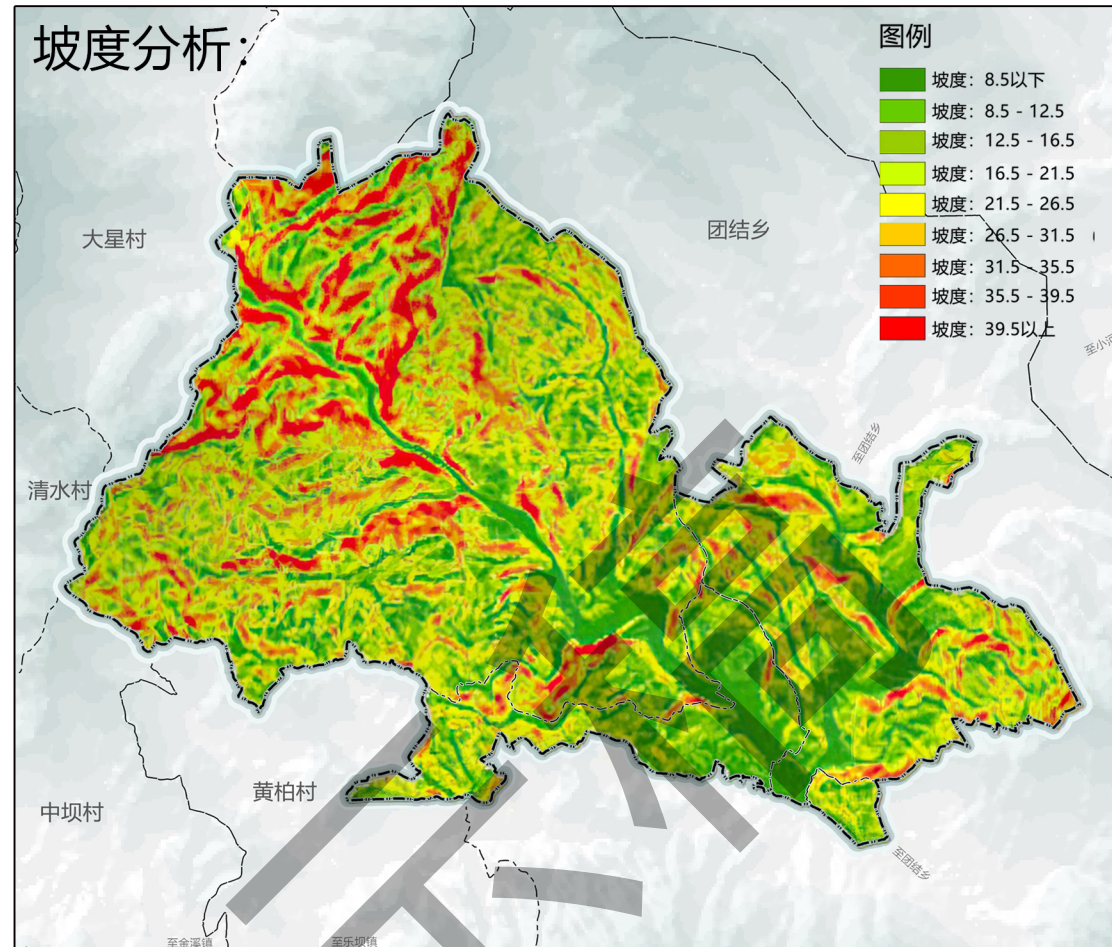


# 旺苍县三江高山有机绿茶发展片区燎原片区村级规划（2021-2035年）

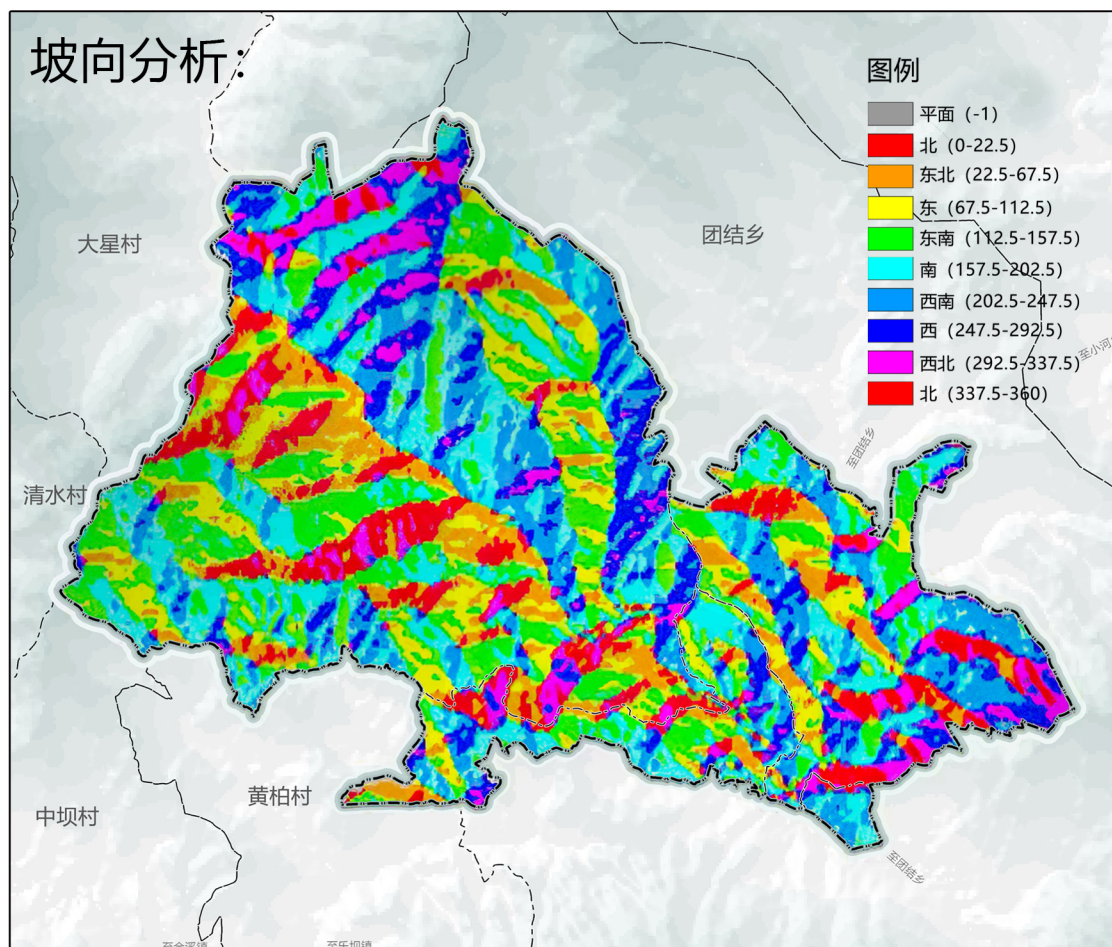
## 高程分析：



## 坡度分析：



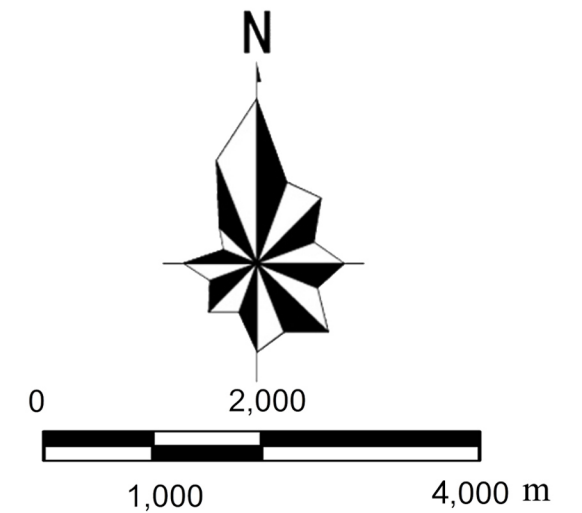
## 坡向分析：



## 水文分析：



## 现状地形分析图



燎原片区位于大德镇东北部，呈高低地形地貌。

高程：燎原片区两边高，中间低，最高海拔在1271m，最低海拔在447m，最大高差为824m，相对高差较大。

坡度：燎原片区内西北侧坡度较陡，可利用地有限；在25度以下用地集中于中部及东南侧。

坡向：燎原片区主要以东、东北、南、西南为主。

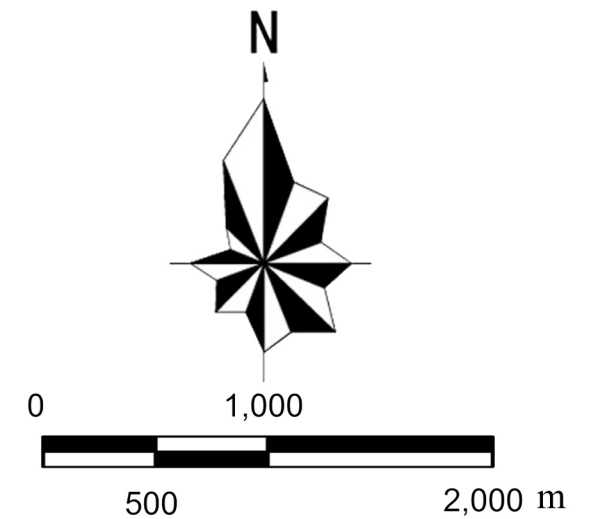
河流水系：燎原片区内有旺苍第二大河流水系——洛平河，水质较好。境内河流自西北向南流向。经过增产村、燎原村流入南江县境内。另有少量河沟、沟渠水系分布。



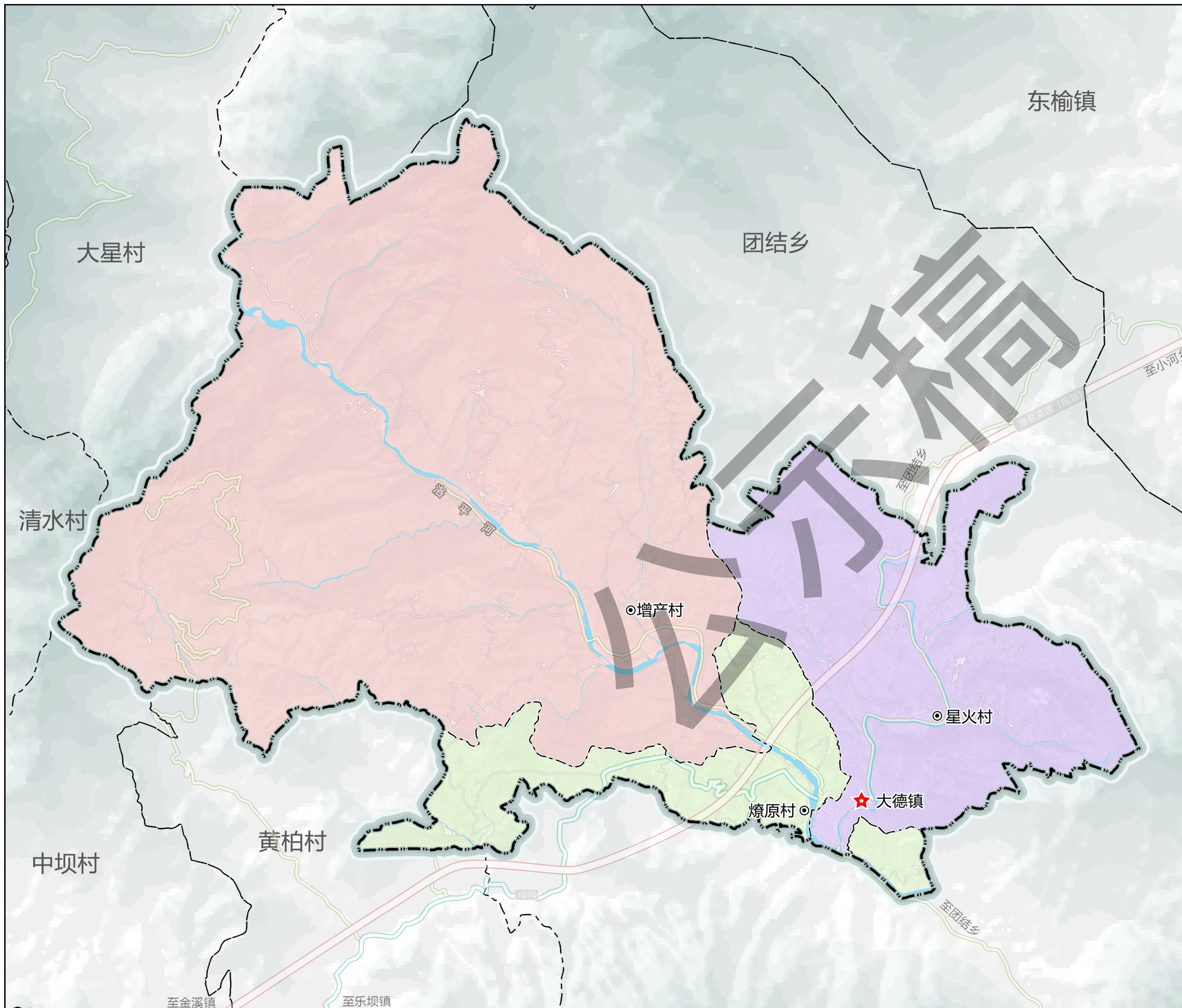


# 旺苍县三江高山有机绿茶发展片区燎原片区村级规划（2021-2035年）

规划范围图



规划范围：为广元市旺苍县大德镇燎原片区（燎原村、增产村、星火村）域范围内的全部土地，规划范围内土地总面积34.67平方公里。

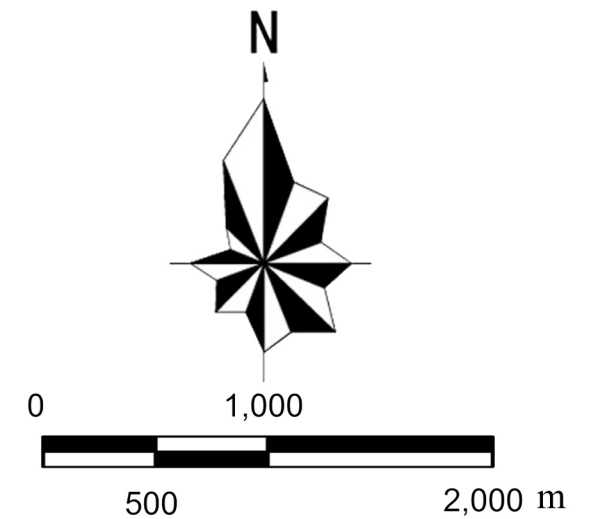






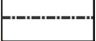


# 旺苍县三江高山有机绿茶发展片区燎原片区村级规划（2021-2035年）

现状河湖水系图



图例

-  水系
-  规划范围
-  行政村界限

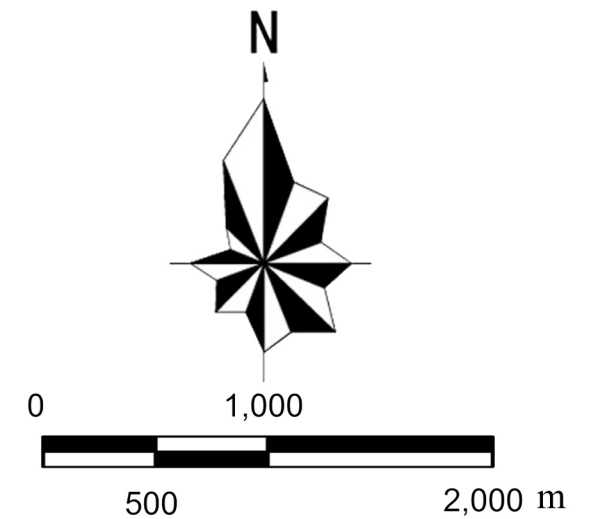






# 旺苍县三江高山有机绿茶发展片区燎原片区村级规划（2021-2035年）

基础设施现状图



图例

- 村 村委会
- 健 活动广场
- 卫 卫生室
- 小 小学
- 污 污水处理点
- 厕 公共厕所
- 城镇开发边界
- 规划范围
- 行政村界限

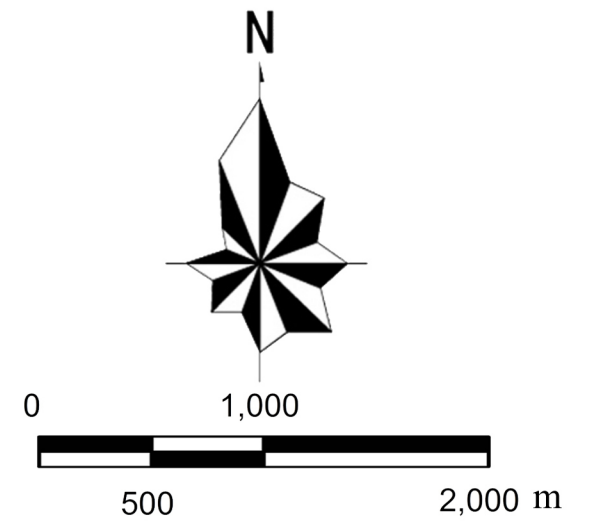






# 旺苍县三江高山有机绿茶发展片区燎原片区村级规划（2021-2035年）

现状道路图



图例

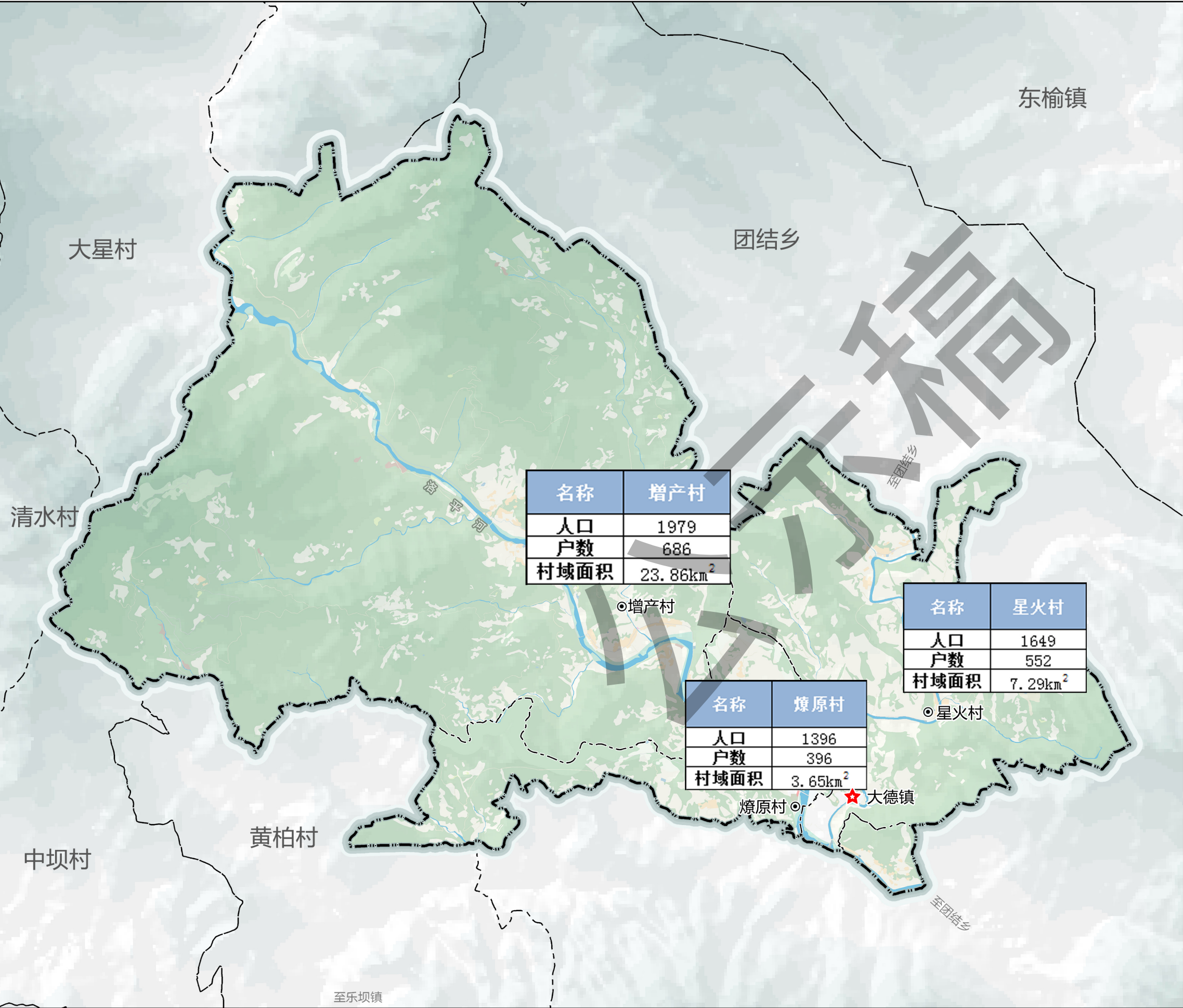
- 乡道
- 主村道
- 次村道
- 城镇开发边界
- 规划范围
- 行政村界限



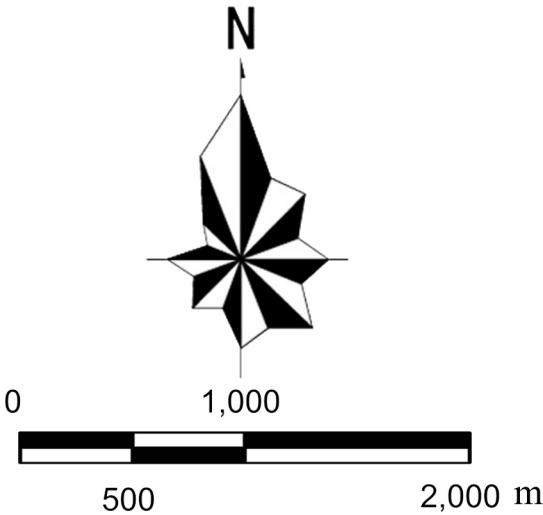




# 旺苍县三江高山有机绿茶发展片区燎原片区村级规划（2021-2035年）



村庄户籍人口图



图例

- 户籍人口
- 规划范围
- 行政村界限

名称	增产村
人口	1979
户数	686
村域面积	23.86km <sup>2</sup>

名称	星火村
人口	1649
户数	552
村域面积	7.29km <sup>2</sup>

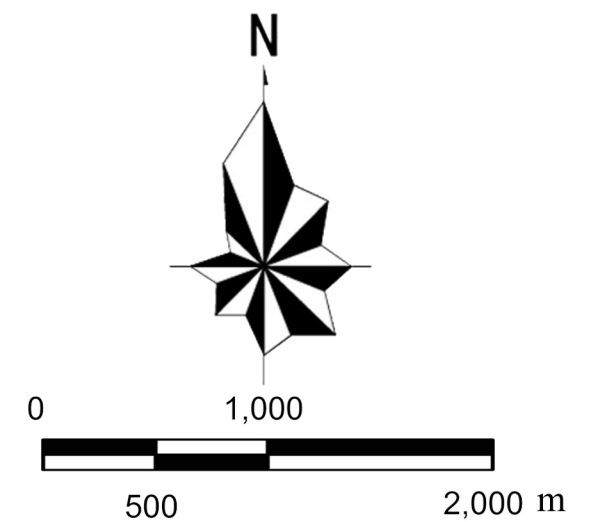
名称	燎原村
人口	1396
户数	396
村域面积	3.65km <sup>2</sup>





# 旺苍县三江高山有机绿茶发展片区燎原片区村级规划（2021-2035年）

现状地质灾害分布图



图例

- 地灾点
- 水系
- 规划范围
- 行政村界限

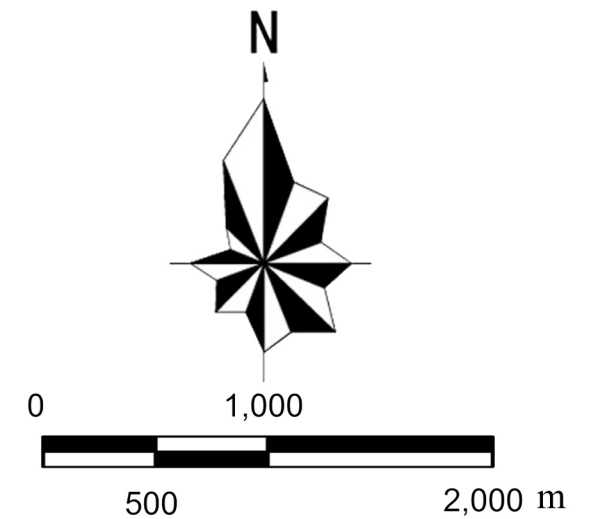






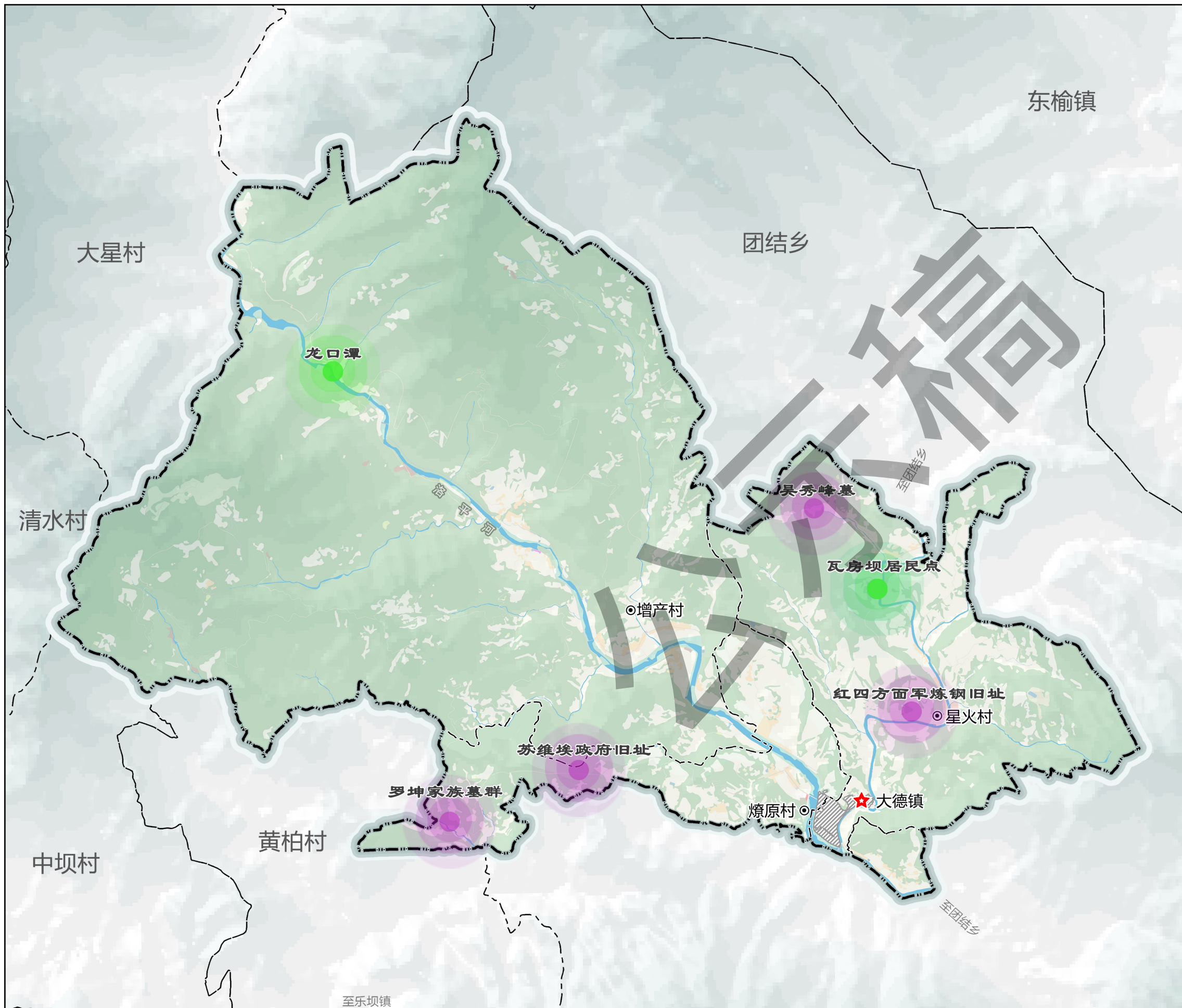
# 旺苍县三江高山有机绿茶发展片区燎原片区村级规划（2021-2035年）

特色资源分布图



图例

- 县级文物保护单位
- 其他历史遗迹或建筑
- 城镇开发区
- 规划范围
- 行政村界限

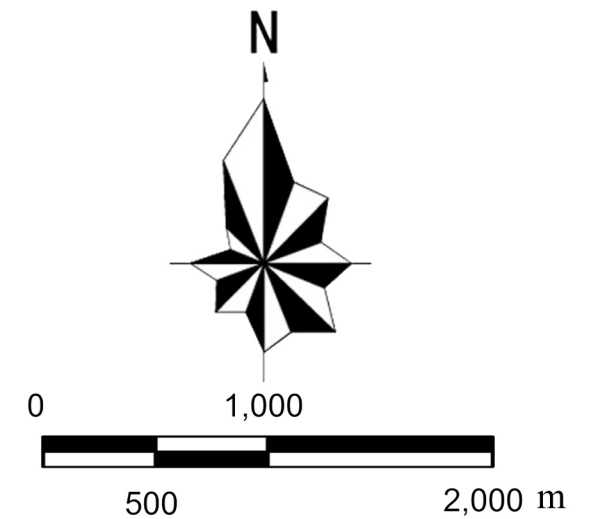






# 旺苍县三江高山有机绿茶发展片区燎原片区村级规划（2021-2035年）

产业发展布局图



图例

- 高山绿茶、黄茶种植区
- 稻田养鱼、养虾景观区
- 低丘木耳、银耳种植区
- 黄茶、核桃、中药材种植区
- 生猪、黄牛养殖区
- 产业发展轴

规划片区产业布局呈  
“两带、五区”结构

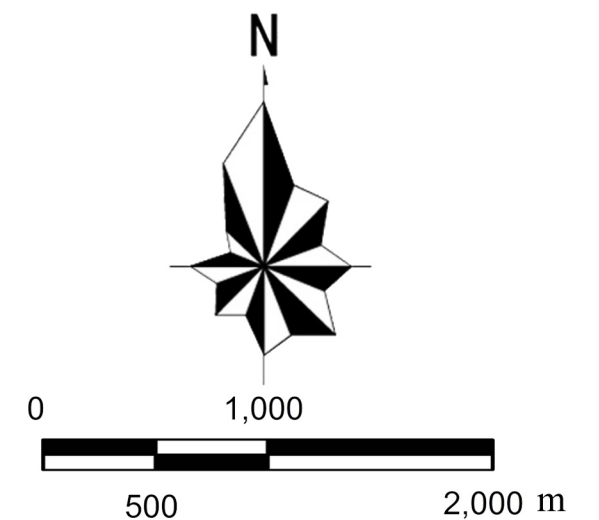






# 旺苍县三江高山有机绿茶发展片区燎原片区村级规划（2021-2035年）

现状产业分布图



图例

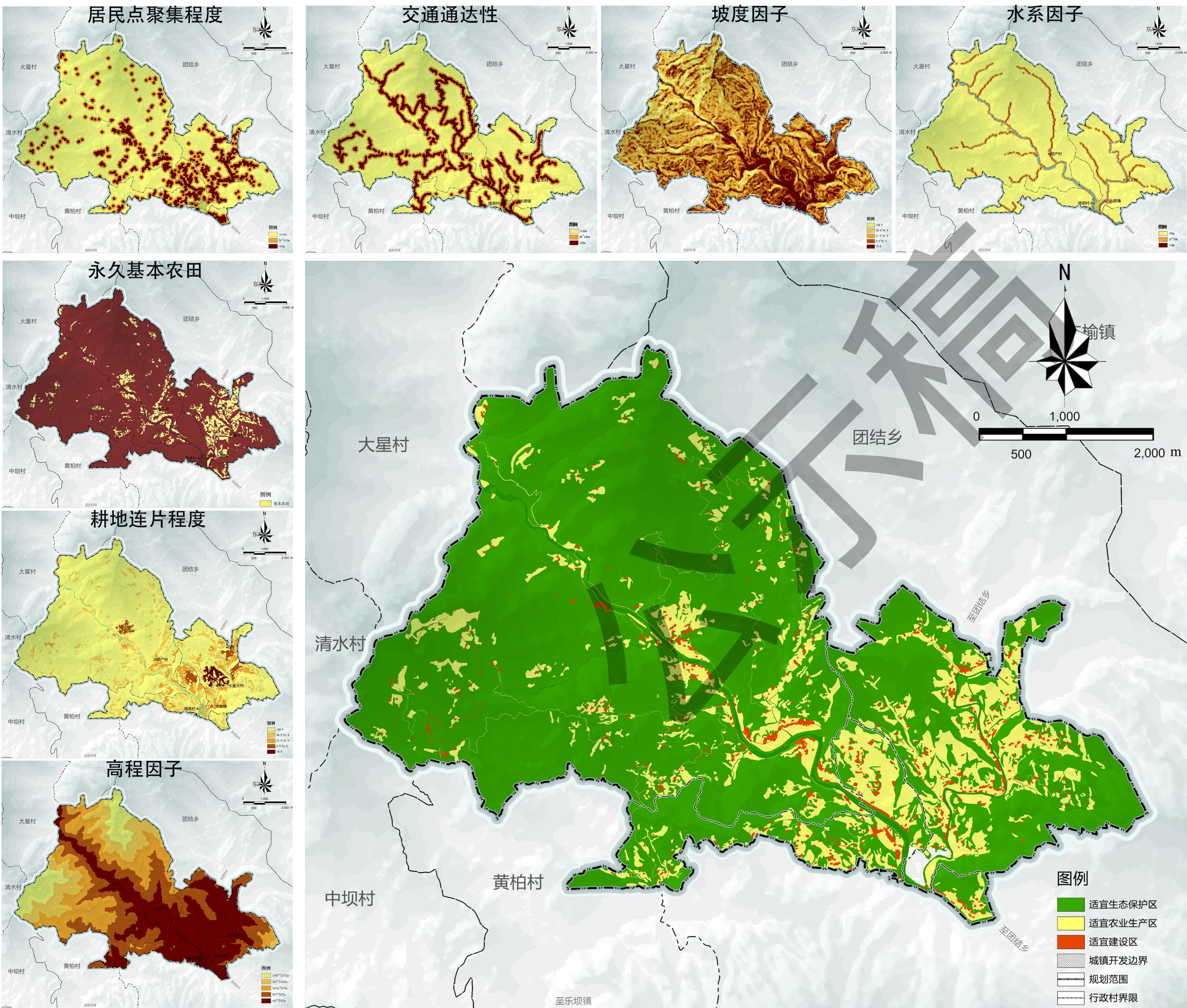
- 产业点
- 城镇开发边界
- 规划范围
- 行政村界限







# 旺苍县三江高山有机绿茶发展片区燎原片区村级规划（2021-2035年）



## 土地适宜性评价分析图

**（一）生态保护空间**  
管控要求：生态空间实施分类管控的管理方式。生态用地严格保护，禁止开发。具有生态功能的农用地允许在不降低生态功能，不破坏生态系统的前提下，适度开发利用。

**（二）农业生产空间**  
管控要求：实行最严格耕地保护制度，农村人居环境整治应尽量不占用耕地。依规依法开展农业设施建设，严禁以农业设施为名进行房地产开发或擅自改变农业设施用途用于其他经营性设施建设，确保农地农用。

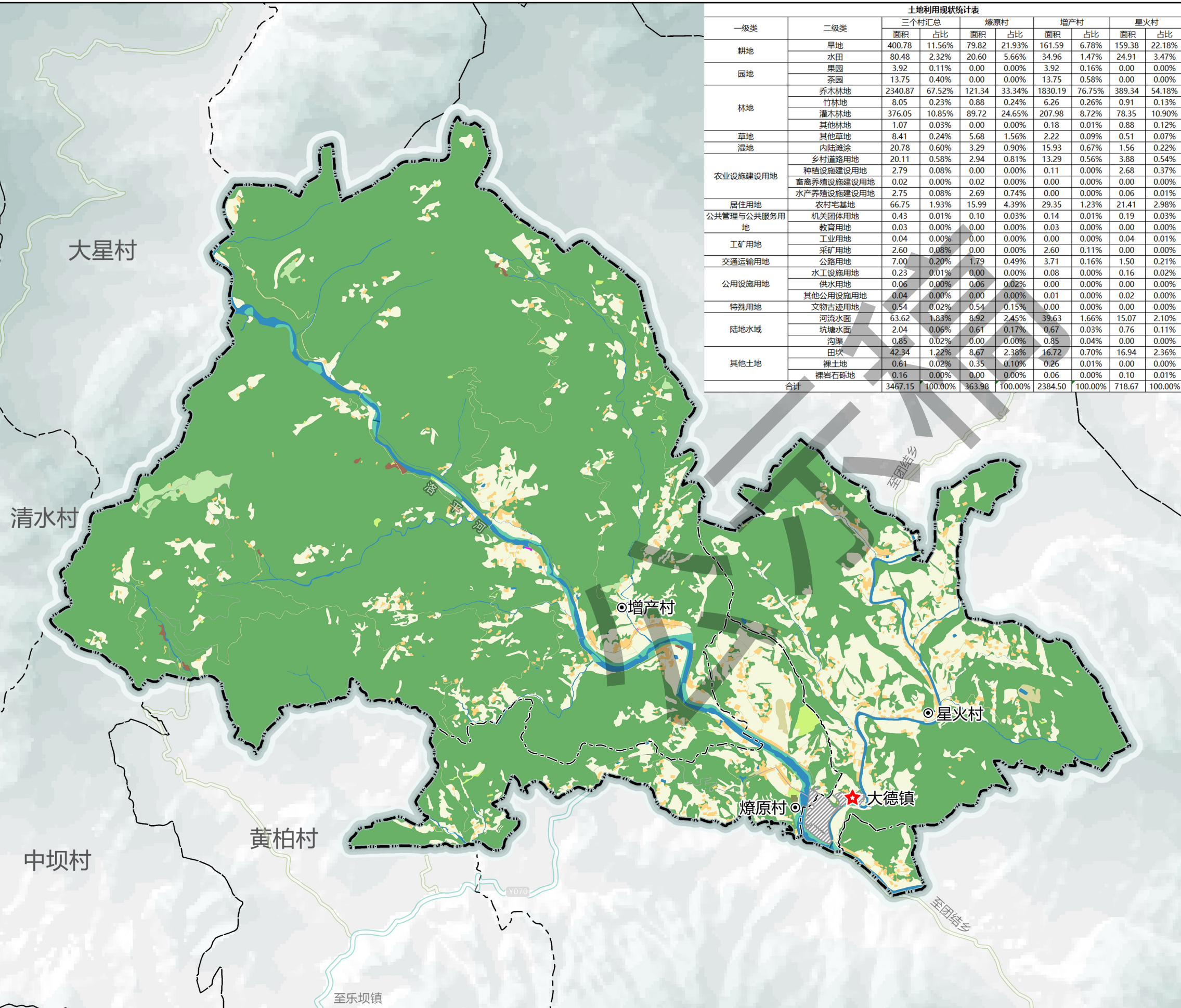
**（三）建设发展空间**  
管控要求：落实最严格的节约用地制度，提升村庄宜居品质，采用“地块+指标”控制方式，对建设发展空间进行管理。

分区	面积（公顷）	占比（%）
适宜生态保护区	2810.44	81.06%
适宜农业生产区	578.99	16.70%
适宜建设区	77.72	2.24%
合计	3467.15	100.00%

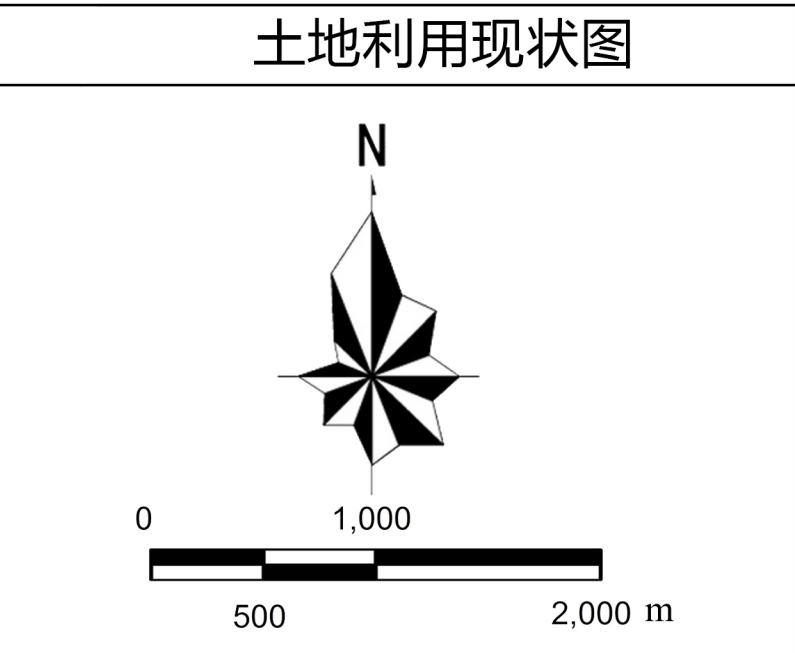




# 旺苍县三江高山有机绿茶发展片区燎原片区村级规划（2021-2035年）



土地利用现状统计表									
一级类	二级类	三个村汇总		燎原村		增产村		星火村	
		面积	占比	面积	占比	面积	占比	面积	占比
耕地	旱地	400.78	11.56%	79.82	21.93%	161.59	6.78%	159.38	22.18%
	水田	80.48	2.32%	20.60	5.66%	34.96	1.47%	24.91	3.47%
园地	果园	3.92	0.11%	0.00	0.00%	3.92	0.16%	0.00	0.00%
	茶园	13.75	0.40%	0.00	0.00%	13.75	0.58%	0.00	0.00%
林地	乔木林地	2340.87	67.52%	121.34	33.34%	1830.19	76.75%	389.34	54.18%
	竹林地	8.05	0.23%	0.88	0.24%	6.26	0.26%	0.91	0.13%
	灌木林地	376.05	10.85%	89.72	24.65%	207.98	8.72%	78.35	10.90%
	其他林地	1.07	0.03%	0.00	0.00%	0.18	0.01%	0.88	0.12%
草地	其他草地	8.41	0.24%	5.68	1.56%	2.22	0.09%	0.51	0.07%
湿地	内陆滩涂	20.78	0.60%	3.29	0.90%	15.93	0.67%	1.56	0.22%
农业设施建设用地	乡村道路用地	20.11	0.58%	2.94	0.81%	13.29	0.56%	3.88	0.54%
	种植设施建设用地	2.79	0.08%	0.00	0.00%	0.11	0.00%	2.68	0.37%
	畜禽养殖设施建设用地	0.02	0.00%	0.02	0.00%	0.00	0.00%	0.00	0.00%
	水产养殖设施建设用地	2.75	0.08%	2.69	0.74%	0.00	0.00%	0.06	0.01%
居住用地	农村宅基地	66.75	1.93%	15.99	4.39%	29.35	1.23%	21.41	2.98%
公共管理与公共服务用地	机关团体用地	0.43	0.01%	0.10	0.03%	0.14	0.01%	0.19	0.03%
工业用地	教育用地	0.03	0.00%	0.00	0.00%	0.03	0.00%	0.00	0.00%
	工业用地	0.04	0.00%	0.00	0.00%	0.00	0.00%	0.04	0.01%
交通运输用地	采矿用地	2.60	0.08%	0.00	0.00%	2.60	0.11%	0.00	0.00%
	公路用地	7.00	0.20%	1.79	0.49%	3.71	0.16%	1.50	0.21%
公用设施用地	水工设施用地	0.23	0.01%	0.00	0.00%	0.08	0.00%	0.16	0.02%
	供水用地	0.06	0.00%	0.06	0.02%	0.00	0.00%	0.00	0.00%
	其他公用设施用地	0.04	0.00%	0.00	0.00%	0.01	0.00%	0.02	0.00%
	文物古迹用地	0.54	0.02%	0.54	0.15%	0.00	0.00%	0.00	0.00%
特殊用地	河流水面	63.62	1.83%	8.92	2.45%	39.63	1.66%	15.07	2.10%
	坑塘水面	2.04	0.06%	0.61	0.17%	0.67	0.03%	0.76	0.11%
	沟渠	0.85	0.02%	0.00	0.00%	0.85	0.04%	0.00	0.00%
陆地水域	田坎	42.34	1.22%	8.67	2.38%	16.72	0.70%	16.94	2.36%
	裸土地	0.61	0.02%	0.35	0.10%	0.26	0.01%	0.00	0.00%
	裸岩石砾地	0.16	0.00%	0.00	0.00%	0.06	0.00%	0.10	0.01%
	合计	3467.15	100.00%	363.98	100.00%	2384.50	100.00%	718.67	100.00%



- 图例
- 耕地

园地

林地

草地

湿地

农业设施建设用地

农村宅基地

机关团体用地

教育用地

其他土地

工业用地

采矿用地

公路用地

公用设施用地

特殊用地

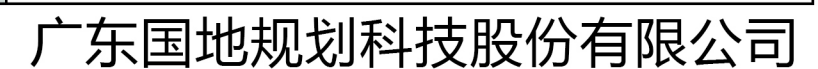
陆地水域

城镇开发区

规划范围

行政村界限

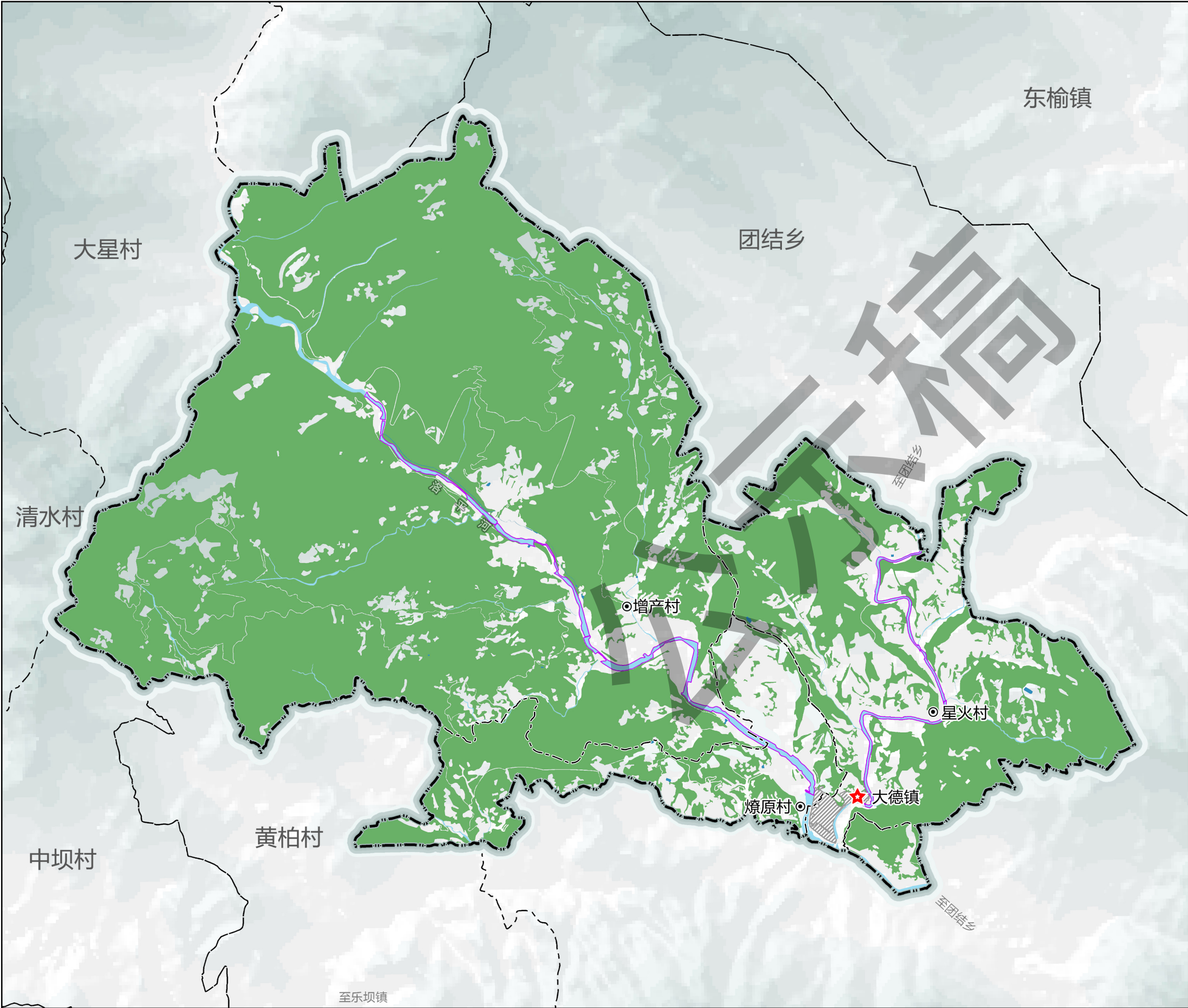




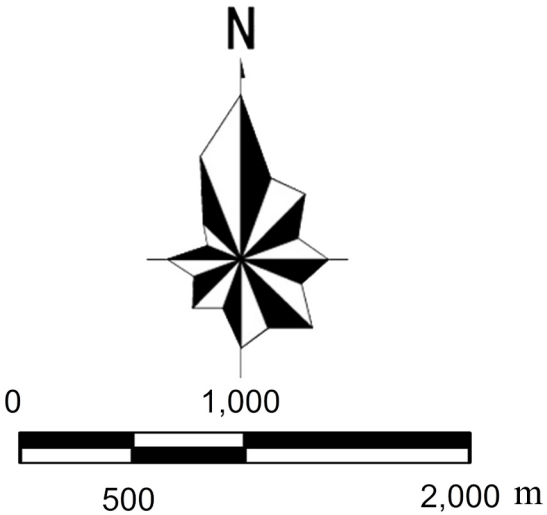




# 旺苍县三江高山有机绿茶发展片区燎原片区村级规划（2021-2035年）



生态保护修复规划图



图例

- 林地
- 坑塘水面
- 河流水面
- 沟渠
- 裸土地
- 裸岩石砾地
- 河岸治理区
- 城镇开发区
- 规划范围
- 行政村界限

- 1、本片区不涉及生态保护红线;
- 2、保护村内林地、水域、其他土地等生态空间，落实林地保有量2710.65公顷，加强对生态的保护，不得进行破坏生态景观、污染环境的开发建设活动，做到慎砍树、禁挖山、不填湖。

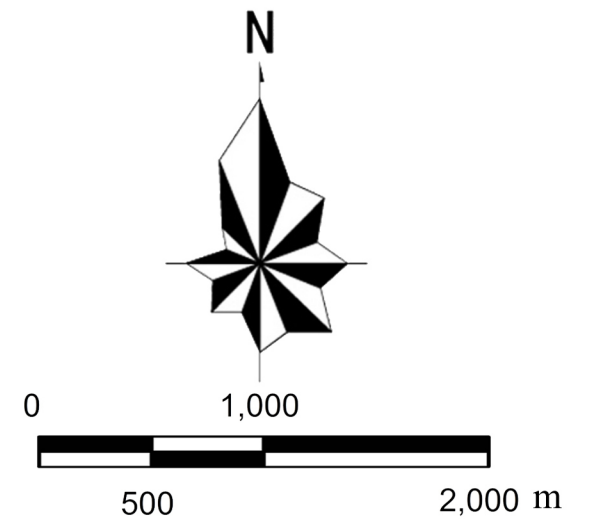




# 旺苍县三江高山有机绿茶发展片区燎原片区村级规划（2021-2035年）



## 公共服务设施规划图



## 图例

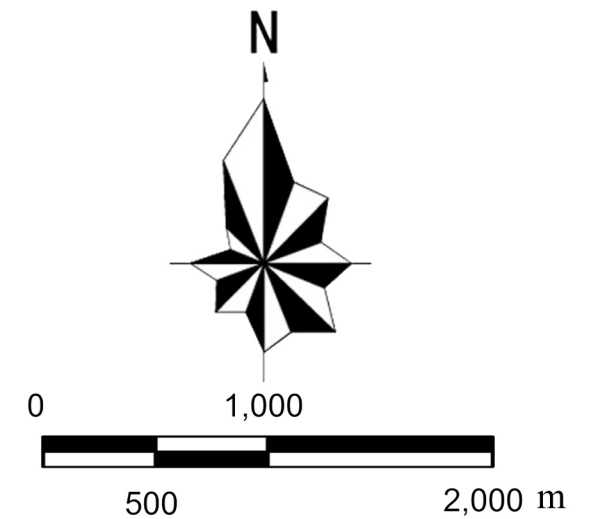
村	村委会	卫	农村卫生室
便	便民服务站	照	日间照料中心
警	警务室	便	农家便利店
文	文化活动室	物	物流配送点
健	健身广场	墓	墓地
童	儿童之家	敬	敬老院
幼	幼儿园		城镇开发区
小	小学		规划范围
培	村民培训中心		行政村界限





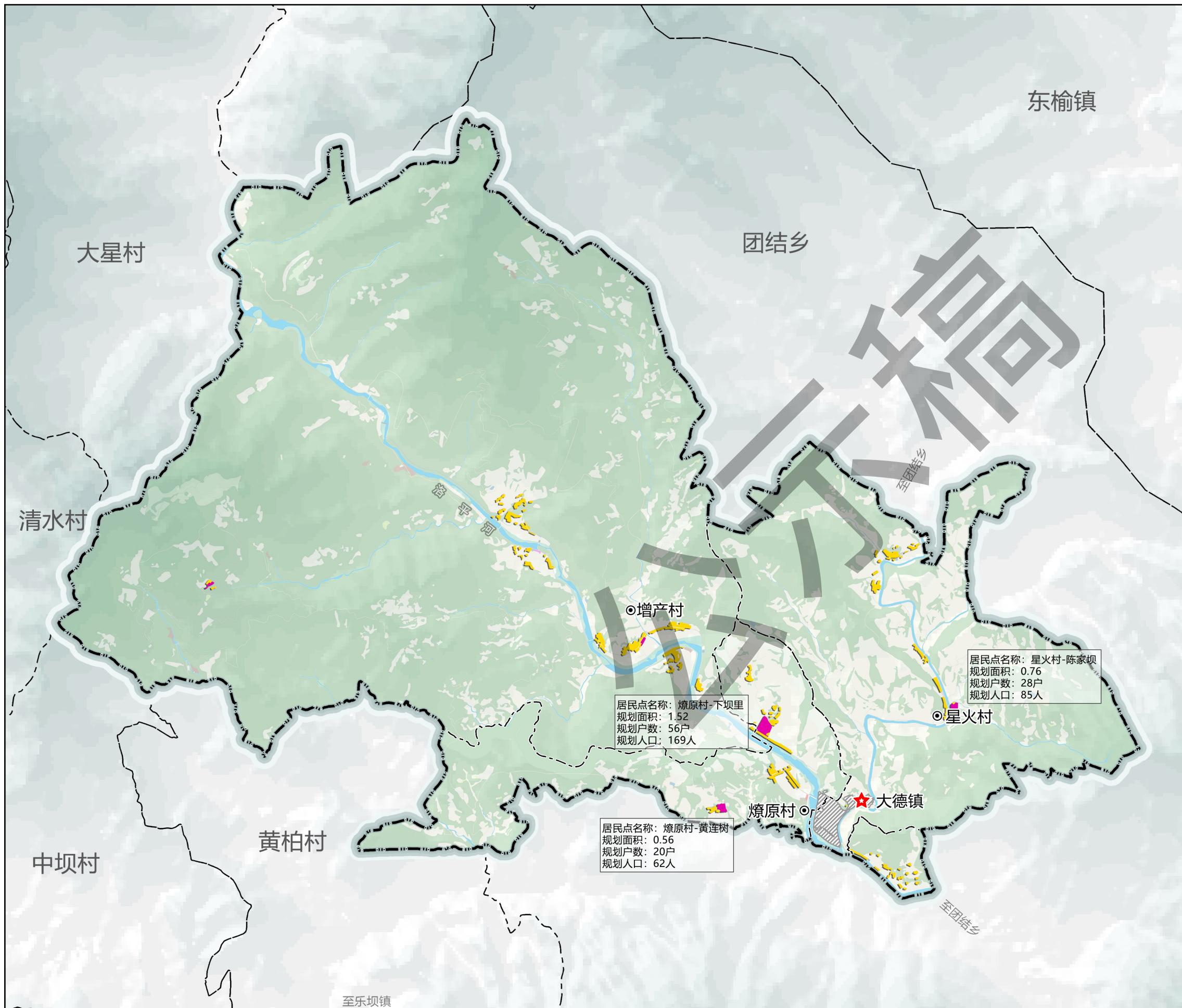
# 旺苍县三江高山有机绿茶发展片区燎原片区村级规划（2021-2035年）

农村居民点布局规划图



图例

- 现状保留居民点
- 规划集中居民点
- 城镇开发区
- 规划范围
- 行政村界限



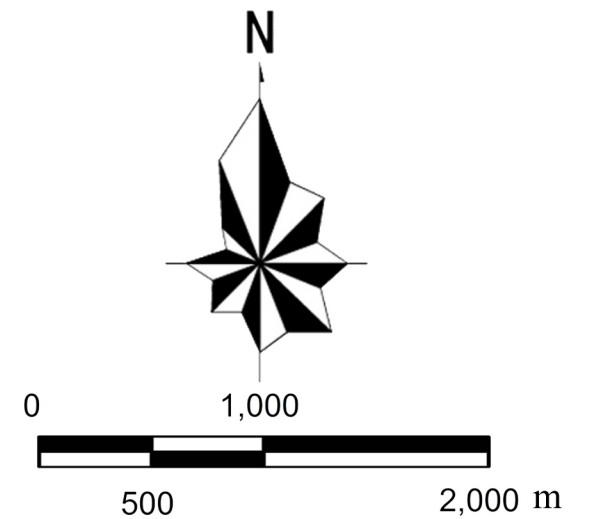




# 旺苍县三江高山有机绿茶发展片区燎原片区村级规划（2021-2035年）



道路交通规划图



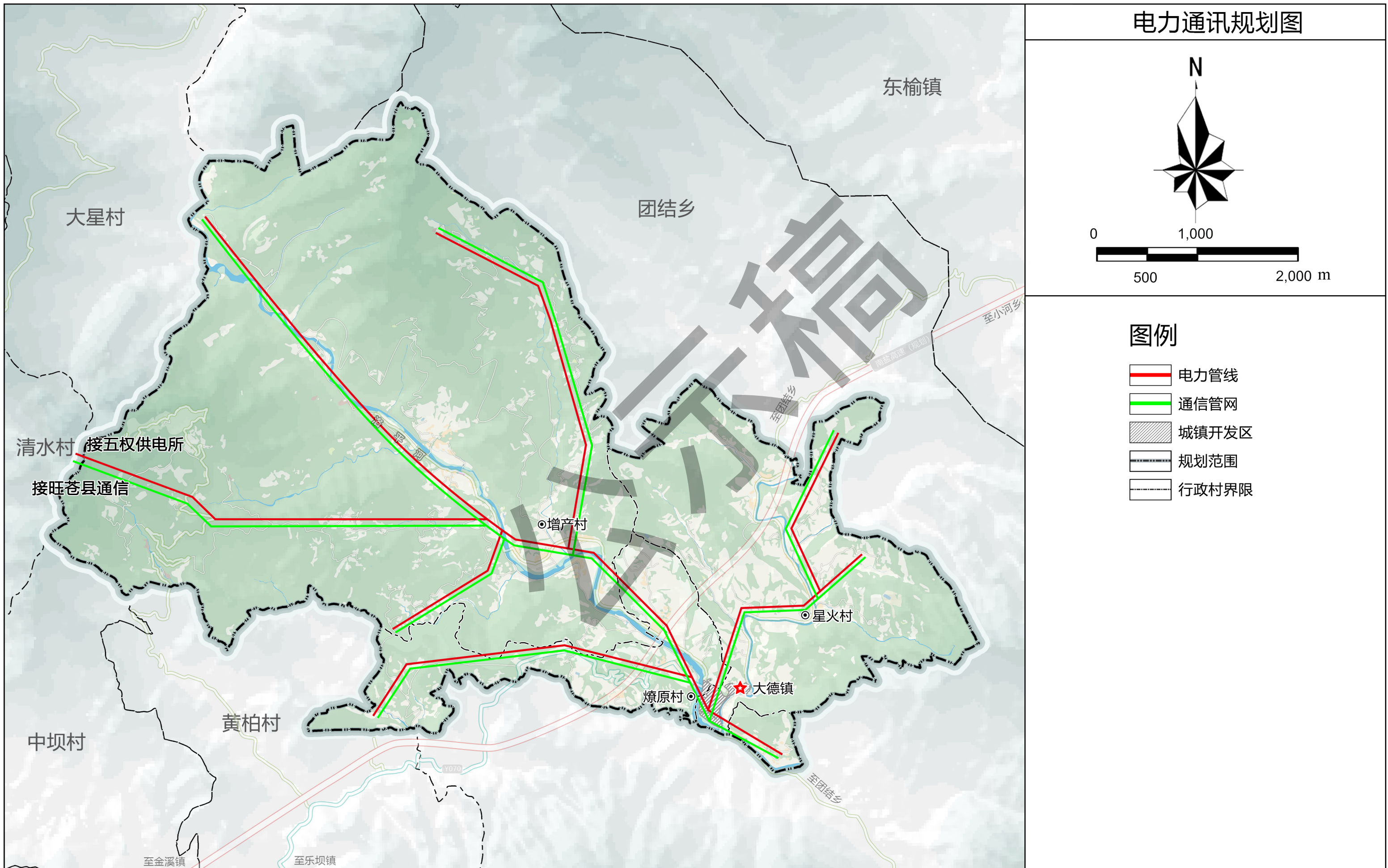
图例

- 高速
- 乡道
- 主村道
- 次村道
- 公共停车场
- 城镇开发区
- 规划范围
- 行政村界限





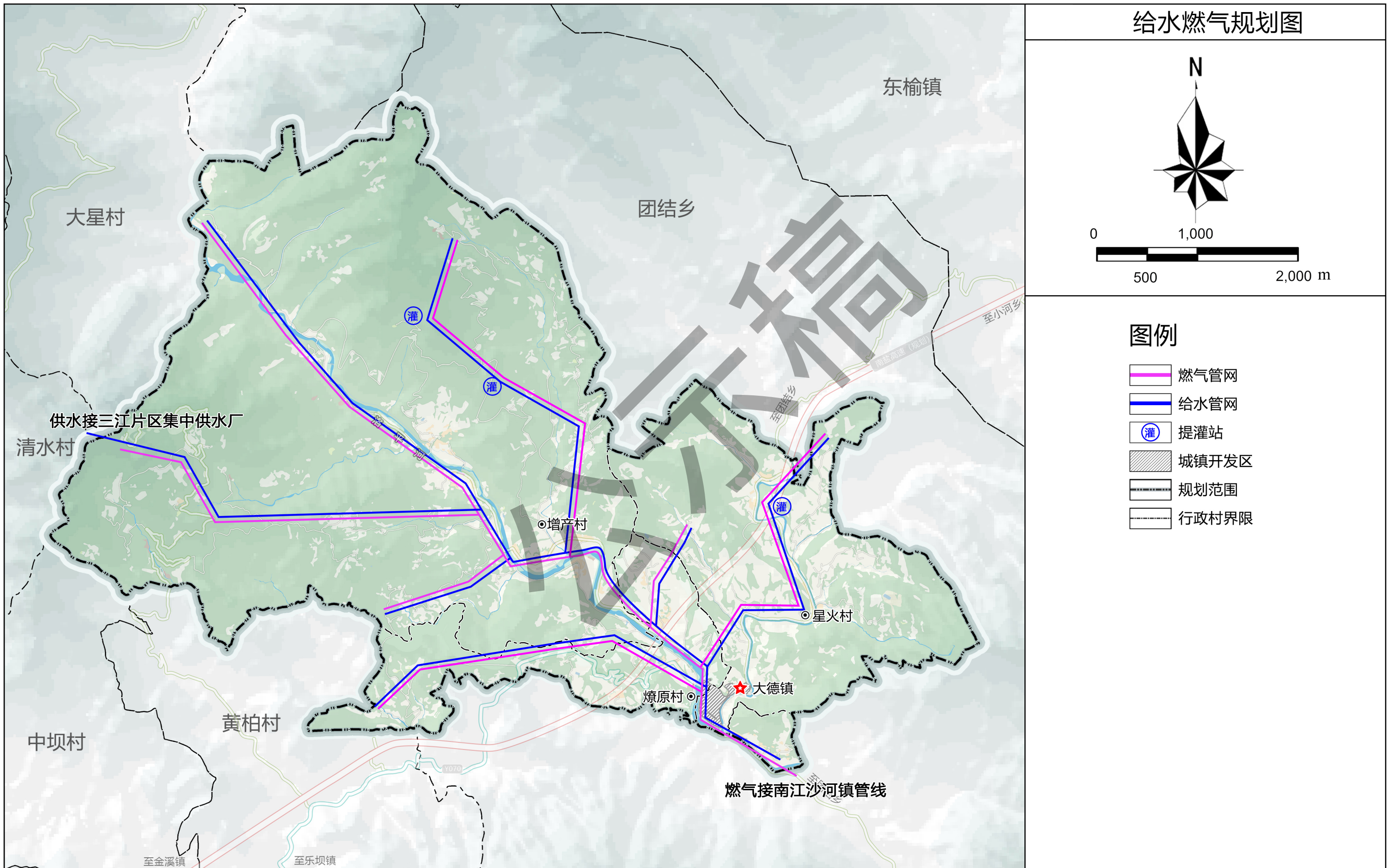
# 旺苍县三江高山有机绿茶发展片区燎原片区村级规划（2021-2035年）







# 旺苍县三江高山有机绿茶发展片区燎原片区村级规划（2021-2035年）

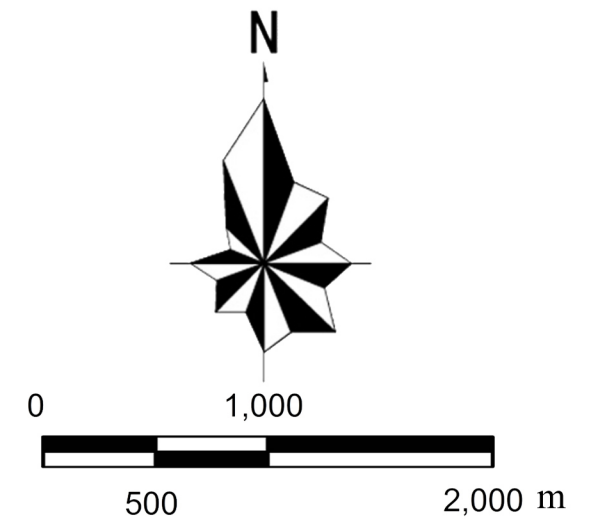






# 旺苍县三江高山有机绿茶发展片区燎原片区村级规划（2021-2035年）

## 污水环卫设施规划图



### 图例

- 污水处理厂
- 污水处理站
- 垃圾收集点
- 公厕
- 污水管网
- 城镇开发区
- 规划范围
- 行政村界限

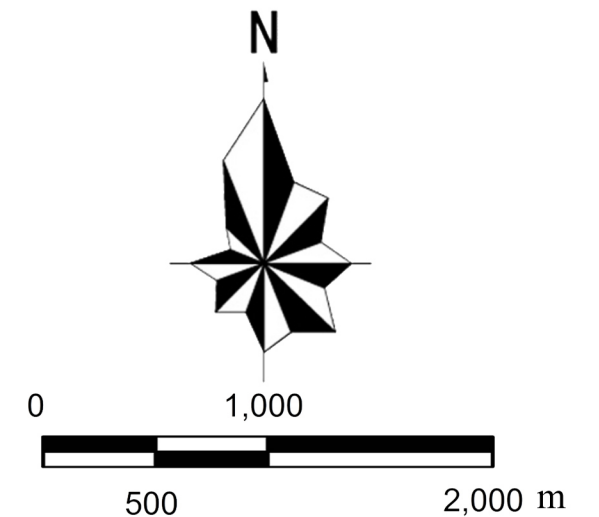






# 旺苍县三江高山有机绿茶发展片区燎原片区村级规划（2021-2035年）

耕地与永久基本农田保护规划图



图例

- 保留耕地
- 调入耕地
- 调出耕地
- 永久基本农田
- 城镇开发区
- 规划范围
- 行政村界限

耕地与永久基本农田调整表

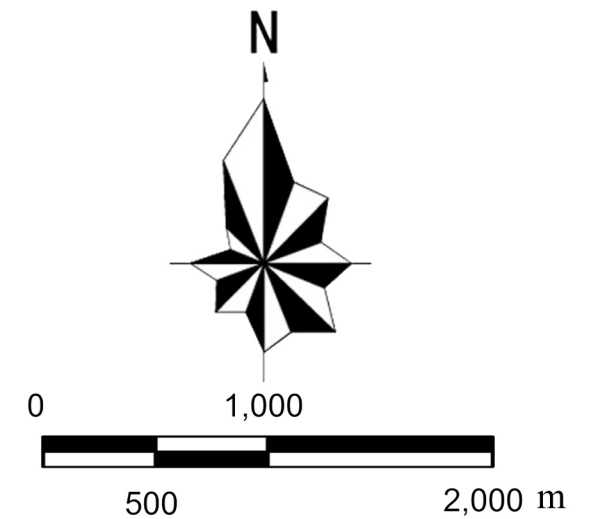
	永久基本农田 (公顷)	耕地保有量 (公顷)
规划前	309.85	481.25
规划后	309.85	544.09
增减情况	0	62.84





# 旺苍县三江高山有机绿茶发展片区燎原片区村级规划（2021-2035年）

综合防灾规划图



图例

- 疏散场地
- 消防取水源
- 防灾指挥中心
- 医疗中心
- 消防设施
- 主要疏散通道
- 次要疏散通道
- 城镇开发区
- 规划范围
- 行政村界限

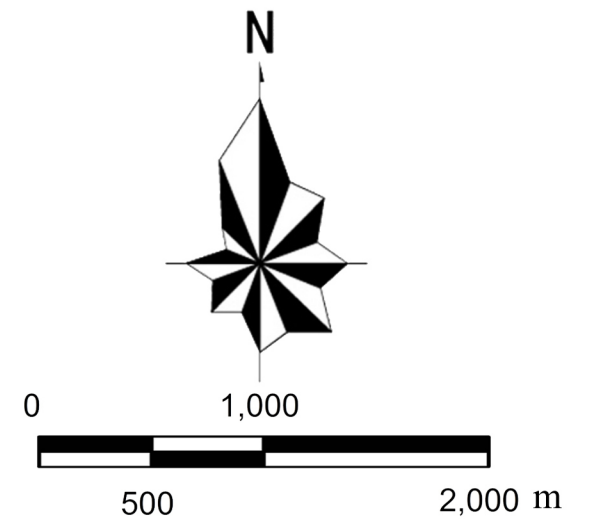






# 旺苍县三江高山有机绿茶发展片区燎原片区村级规划（2021-2035年）

## 建设用地规划图



### 图例

- |          |         |
|----------|---------|
| 交通场站用地   | 机关团体用地  |
| 供水用地     | 殡葬用地    |
| 公路用地     | 水工设施用地  |
| 其他公用设施用地 | 社会停车场用地 |
| 农村宅基地    | 社会福利用地  |
| 商业用地     | 采矿用地    |
| 工业用地     | 留白用地    |
| 排水用地     | 城镇开发边界  |
| 教育用地     | 规划范围    |
| 文物古迹用地   | 行政村界限   |



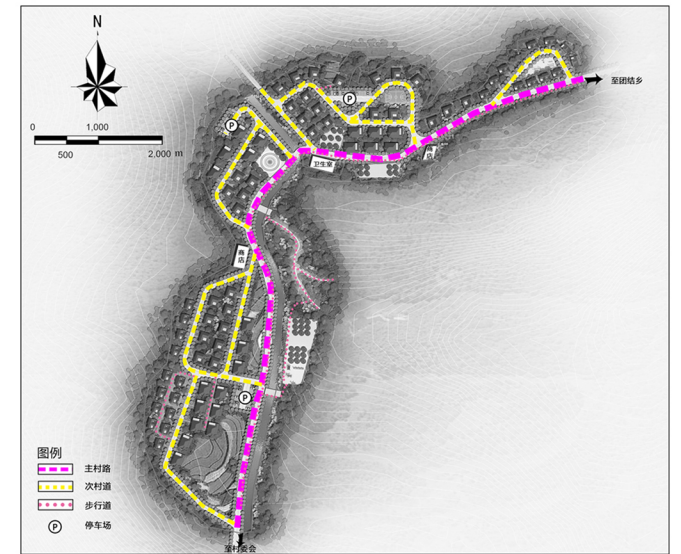




# 旺苍县三江高山有机绿茶发展片区燎原片区村级规划（2021-2035年）



## 瓦房坝集中居民点总平面图



## 集中居民点道路图



## 集中居民点电力通讯规划图



## 集中居民点给排水图





# 旺苍县三江高山有机绿茶发展片区燎原片区村级规划（2021-2035年）

## 建筑选型图



3人户透视图（方案二B）

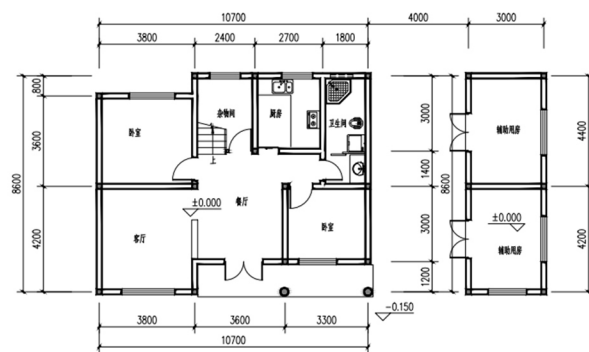


4人户透视图（方案二B）



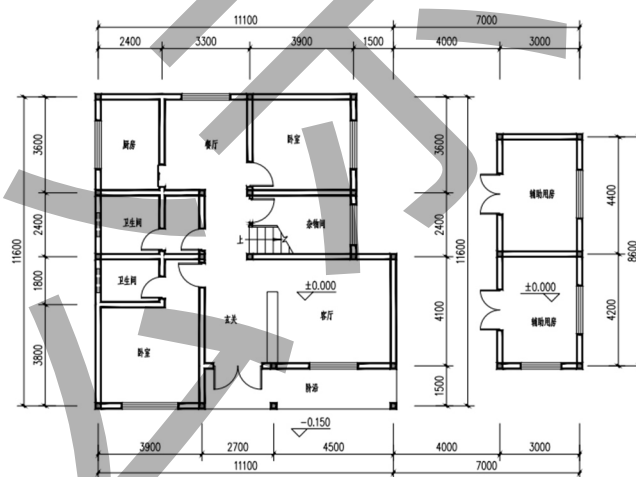
5人户透视图（方案一B）

### 3人户



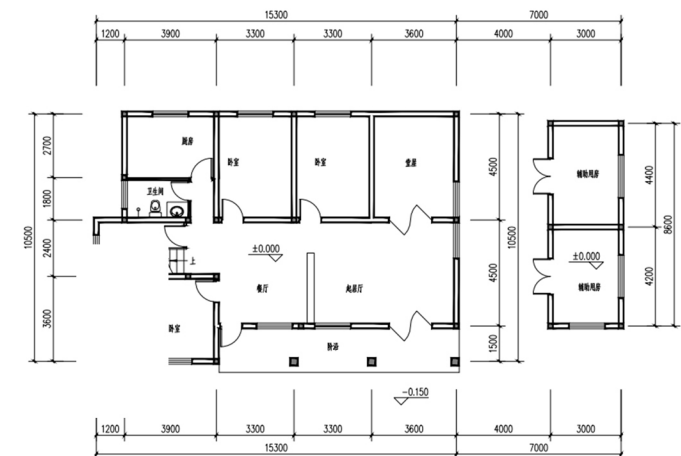
底层平面图 1:100  
基底面积: 89.53m<sup>2</sup>  
总建筑面积: 148.72m<sup>2</sup>  
建筑占地面积: 28.64m<sup>2</sup>

### 4人户



底层平面图 1:100  
基底面积: 119.87m<sup>2</sup>  
总建筑面积: 204.46m<sup>2</sup>  
建筑占地面积: 28.64m<sup>2</sup>

### 5人户



底层平面图 1:100  
基底面积: 149.52m<sup>2</sup>  
总建筑面积: 258.26m<sup>2</sup>  
建筑占地面积: 28.64m<sup>2</sup>

## (一)集中居民点规划指引

今后在建设集中居民点的时候应遵循以下原则: ( 1 )集中居民点选址要求科学合理,沿主要村级道路选择便于生产、生活的地段布置。不能占用或避开村内的规划基本农田保护区、地质灾害隐患点和公路防护范围, ( 2 )确定集中居民点选址后,须针对本项目开展村建设规划编制。 ( 3 )村建设规划须严格遵照各项规范的要求编制。

## (二)散居农房规划指引

散居农户仍以兼农户型为主,注意应对农村建房的“三开间、正堂屋、大房间”现实要求。砖混结构建筑的单个开间不宜大于4.2米。空间组织宜简洁、易施工操作,避免过于复杂的平面空间组织,应注意到楼板等结构构件布的可行性。主要房间朝向布置尽可能向南,利于节能环保;临街户型主要房间朝向尽可能面向街道。应尽量:保持前院开敞,避免封闭.避免城市别墅型的院落处理方式。有特殊使用需求需封闭院落者。尽量交由农户在建设中自行决定。需尽量考虑堂屋的传统使用习俗,尽量不设或少设围墙;可用花台或绿篱围合,强调开敞性,方便乡村日常交往。必要的局部围墙也只宜设于后院。